



EURO – INVESTMENT
Centrum Rozwoju
Regionalnego i Przedsiębiorczości
87-100 Toruń, ul. Rumiankowa 49



STRATEGIA ROZWOJU POWIATU CHEŁMIŃSKIEGO

*Opracowanie wykonano w ramach
Programu Aktywizacji Obszarów Wiejskich
finansowanego przez Bank Światowy*



Chełmno, czerwiec 2003r.

Spis treści

1.	Podstawowe informacje o Metodzie Aktywnego Planowania Strategii	3
2.	Streszczenie strategii rozwoju	6
3.	Analiza SWOT	7
4.	Analiza problemów	10
5.	Analiza celów	13
6.	Przegląd planowania strategii (mierniki)	19
7.	Harmonogram działań	23
8.	Uczestnicy warsztatów planowania strategicznego	49
9.	Podsumowanie	52

1. PODSTAWOWE INFORMACJE O METODZIE

Jedną z metod planowania strategicznego, stosowaną przez kraje Unii Europejskiej (UE) jest **Metoda Aktywnego Planowania Strategii (MAPS)**. W języku niemieckim określana jako Ziel Orientiere Projekt – Planung (ZOPP), natomiast w języku angielskim Goal Oriented Project Planning (GOPP). Istotą MAPS jest założenie, że informacja i wiedza potrzebna do opracowania strategii istnieje, ale poszczególne jej elementy są nieskoordynowane oraz nieuporządkowane, a ponadto rozproszone w różnych instytucjach, organizacjach i umysłach lokalnych ekspertów. We wszystkich etapach tej metody przestrzega się podstawowych jej zasad, jakimi są: sposób podejmowania decyzji i konsensus. Merytoryczną rolę w wypracowaniu strategii dla danej instytucji lub regionu odgrywają lokalni/regionalni liderzy, którzy są włączeni do zespołu planującego na podstawie ich:

- reprezentatywności
- posiadanego doświadczenia
- wiedzy.

Skład osobowy zespołu ekspertów rekrutujących się spośród osób kluczowych dla obszaru, dla którego budowana jest strategia rozwoju wcale nie musi pokrywać się z podziałami formalnymi, uwzględnienie których jednak jest niezbędne.

Wizualizacja działań (dyskusji, która odbywa się w formie pisemnej) nadaje całemu procesowi planowania charakter materialny i obrazujący:

- wkład członków grupy planującej (wyniki pracy grupy są rejestrowane na bieżąco)
- aktualny stan dyskusji
- udokumentowanie wyników.

Warsztaty odbywają się na zasadzie „burzy mózgów” w grupie od 25 do 30 osób - przedstawicieli wiodących grup danego środowiska.

Całością dyskusji kieruje moderator, który jest osobą z zewnątrz. Rola moderatora polega głównie na:

- kierowaniu dyskusją
- porządkowaniu i strukturyzacją wypowiedzi
- utrwalaniu wyników dyskusji.

Dochodzenie do wyników przez zespół planowania strategicznego odbywa się na drodze konsensusu – tj. powszechnej zgody. Stąd też w wypadku nieuniknionych rozbieżności, uwzględnienie, których stanowi silną stroną metody MAPS, musi być zawarty konsensus – na taki a nie inny zapis – przez wszystkich członków zespołu planującego. Oznacza to, że osiągnięcie porozumienia metodą głosowania jest niewłaściwe dla tej metody. Przyjęcie zasady konsensusu jest istotne z kilku powodów:

- reprezentanci grup społecznych pracujący nad rozwiązaniem określonego zbioru problemów nie mają charakteru elekcyjnego ani proporcjonalnego. Są to reprezentanci, liderzy z różnych sfer życia społeczno-gospodarczego
- podejmowanie decyzji na zasadzie konsensusu nie dzieli grupę na „wygranych” i „przegranych” (jak w przypadku głosowania), tym samym zmniejsza się ryzyko zablokowania realizacji decyzji przez osoby lub grupy „przegrane”
- jawność decyzji – wszystkie prace i spotkania są jawne, grupę planowania strategicznego traktuje się jako reprezentację szerokiej społeczności. Po zakończeniu każdego etapu planowania strategicznego członkowie grupy winni skonsultować w swoim środowisku wypracowany materiał.

Główne zasady MAPS

- sama metoda wyznacza nie tylko sposób planowania, ale i reguluje sposób komunikacji między członkami zespołu planującego. Udziela także wskazówek, co do warunków odbywania się warsztatów, a także zagospodarowania przestrzeni, w której one się odbywają
- podstawową formą dyskusji jest planowanie w grupie metodą „burzy mózgów”, które pozwala na uzyskanie efektu synergii, wynikającego ze sumowania się w wartość dodatkową kompetencji poszczególnych członków grupy planującej
- wizualizacja działań nadaje całemu procesowi planowania charakter materialny
- podczas całego procesu planowania obowiązują reguły i zalecenia stosowane dla każdego kroku przewidzianego w harmonogramie warsztatu adresowanego dla odpowiednio zestawionej grupy planującej, kierowanej przez moderatora
- wdrażanie strategii winno być wspierane o metodę MAPS, przy wykorzystaniu w najwyższym stopniu doświadczeń grupy planującej, zobrazowanych w wynikach uzyskanych podczas warsztatów planowania strategicznego.

Metoda MAPS przewiduje następujące etapy planowania strategicznego:

- analiza problemów
- analiza celów
- przegląd planowania strategii (mierniki)
- harmonogram działań.

Warsztaty planowania strategicznego poprzedzone są analizą SWOT tj. oceną mocnych i słabych stron oraz szans i zagrożeń.

2. STRESZCZENIE STRATEGII ROZWOJU

Czas realizacji strategii

Strategia rozwoju dla powiatu chełmińskiego opracowana została na lata 2004-2013.

Cel strategiczny

Cel strategiczny dla powiatu chełmińskiego został określony przez grupę planowania strategicznego jako:

„DYNAMICZNY ROZWÓJ POWIATU”

Jest to cel główny strategii rozwoju, do którego realizacji będą dążyć wszystkie zaangażowane podmioty.

3. ANALIZA SWOT

Grupa I

MOCNE STRONY	SŁABE STRONY
<ul style="list-style-type: none"> • Położenie geograficzne • Rzeka Wisła • Zabytkowy charakter miasta Chełmna • Walory przyrodnicze • Potencjał rolniczy 	<ul style="list-style-type: none"> • Tereny nieprzygotowane pod rozwój inwestycji • Słaba jakość dróg • Wysokie bezrobocie • Nieodpowiednie kierunki kształcenia zawodowego • Słaba infrastruktura techniczna (wodociągi, kanalizacja, gaz, telekomunikacja-internet) • Słaba (niewystarczająca) baza hotelowa i turystyczna
SZANSE	ZAGROŻENIA
<ul style="list-style-type: none"> • Autostrada A-1 (węzeł autostradowy „Lisewo”) • Trendy rozwoju turystyki • Budowa zapory • Lotnisko • Rozwój ekologicznego rolnictwa 	<ul style="list-style-type: none"> • Zły system prawa • Park Krajobrazowy • Dekoniunktura gospodarcza

Grupa II

MOCNE STRONY	SŁABE STRONY
<ul style="list-style-type: none"> • Położenie geograficzne (rzeka Wisła, układ komunikacyjny) • Zabytki i historia powiatu • Potencjał ludzki (do wykorzystania) • Rolnictwo • Infrastruktura administracyjna • Potencjalne tereny pod inwestycje 	<ul style="list-style-type: none"> • Duże bezrobocie • Słaba baza turystyczna • Niski poziom aktywności społeczno-gospodarczej • Mała ilość terenów uzbrojonych pod inwestycje • Zły stan techniczny dróg • Brak obwodnicy wokół Chełmna • Pauperyzacja społeczeństwa • Odływ ludzi wykształconych
SZANSE	ZAGROŻENIA
<ul style="list-style-type: none"> • Wejście Polski do Unii Europejskiej • Budowa stopnia wodnego „Chełmno” 	<ul style="list-style-type: none"> • Niż demograficzny • Niestabilność prawa • Wejście Polski do Unii Europejskiej

Zbiorcza analiza SWOT

MOCNE STRONY	SŁABE STRONY
<ul style="list-style-type: none"> • Położenie geograficzne (rzeka Wisła, układ komunikacyjny) • Walory przyrodnicze powiatu • Zabytki i historia powiatu (zabytkowy charakter miasta Chełmna) • Potencjał ludzki (do wykorzystania) • Potencjał rolniczy • Rozwinięta infrastruktura administracyjna • Potencjalne tereny pod inwestycje 	<ul style="list-style-type: none"> • Wysokie bezrobocie • Słaba baza turystyczna i hotelowa • Niski poziom aktywności społeczno-gospodarczej • Mała ilość terenów uzbrojonych pod inwestycje • Zły stan techniczny dróg • Słaba infrastruktura techniczna (wodociągi, kanalizacja, gaz, telekomunikacja-internet) • Brak obwodnicy wokół Chełmna • Pauperyzacja społeczeństwa • Odływ ludzi wykształconych • Nieodpowiednie kierunki kształcenia zawodowego
SZANSE	ZAGROŻENIA
<ul style="list-style-type: none"> • Wejście Polski do Unii Europejskiej • Budowa stopnia wodnego „Chełmno” • Budowa autostrady A-1 (węzeł autostradowy „Lisewo”) • Lotnisko • Rozwój ekologicznego rolnictwa 	<ul style="list-style-type: none"> • Niż demograficzny • Niestabilność prawa • Wejście do Unii Europejskiej • Dekoniunktura gospodarcza • Park Krajobrazowy

4. ANALIZA PROBLEMÓW

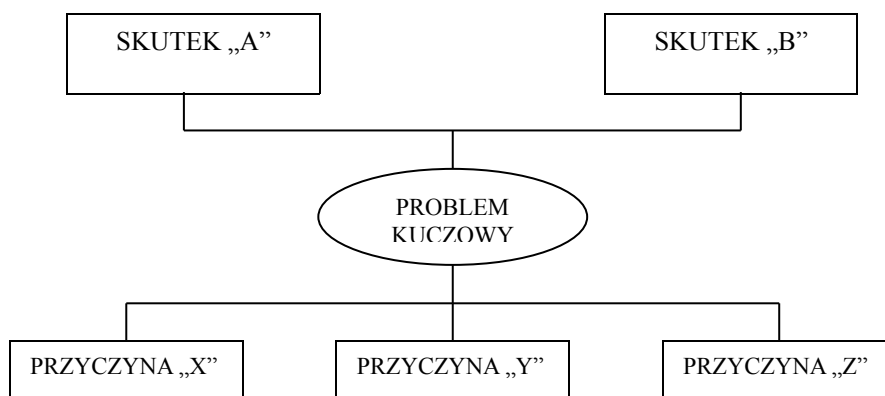
Analiza problemów polega na:

- określeniu problemów występujących na danym terenie, istniejących „tu i teraz”, spełniających następujące kryteria: negatywności, istotności i prawdziwości - zapis nie może dotyczyć problemów przyszłych
- ustaleniu problemu kluczowego
- uporządkowaniu zapisanych problemów, ustalając strukturę powiązań przyczynowo -skutkowych w postaci, tzw. „drzewa problemów”.

Problem kluczowy nie musi stać się później, automatycznie celem strategii oraz nie może zawierać w sobie sposobu rozwiązania.

„Drzewo problemów” nie stanowi hierarchii problemów, co oznacza, że problemy znajdujące na niższych poziomach nie są mniej ważne.

Struktura „drzewa problemów”

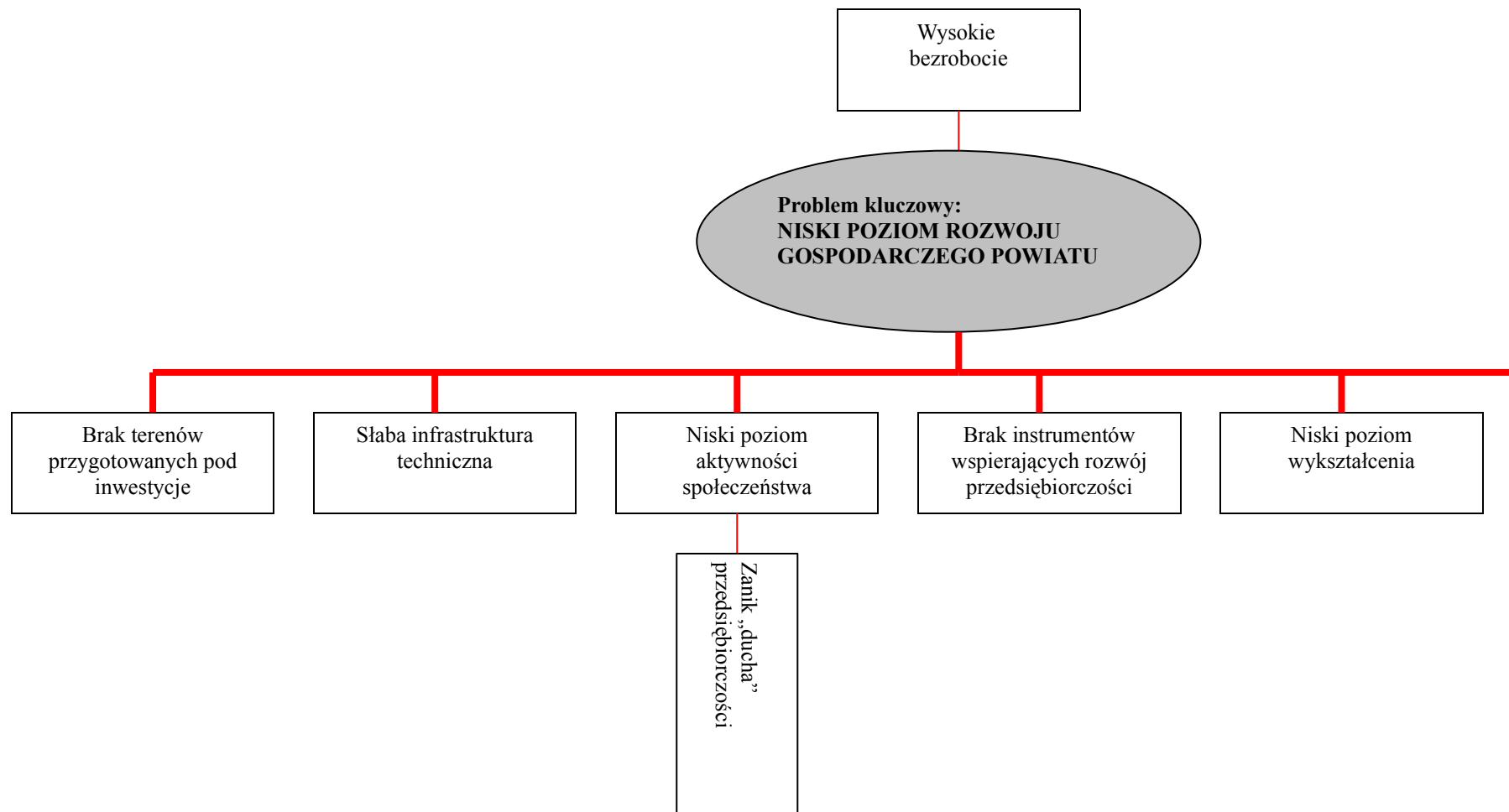


Grupa ekspertów lokalnych określiła następujące problemy występujące na terenie powiatu chełmińskiego:

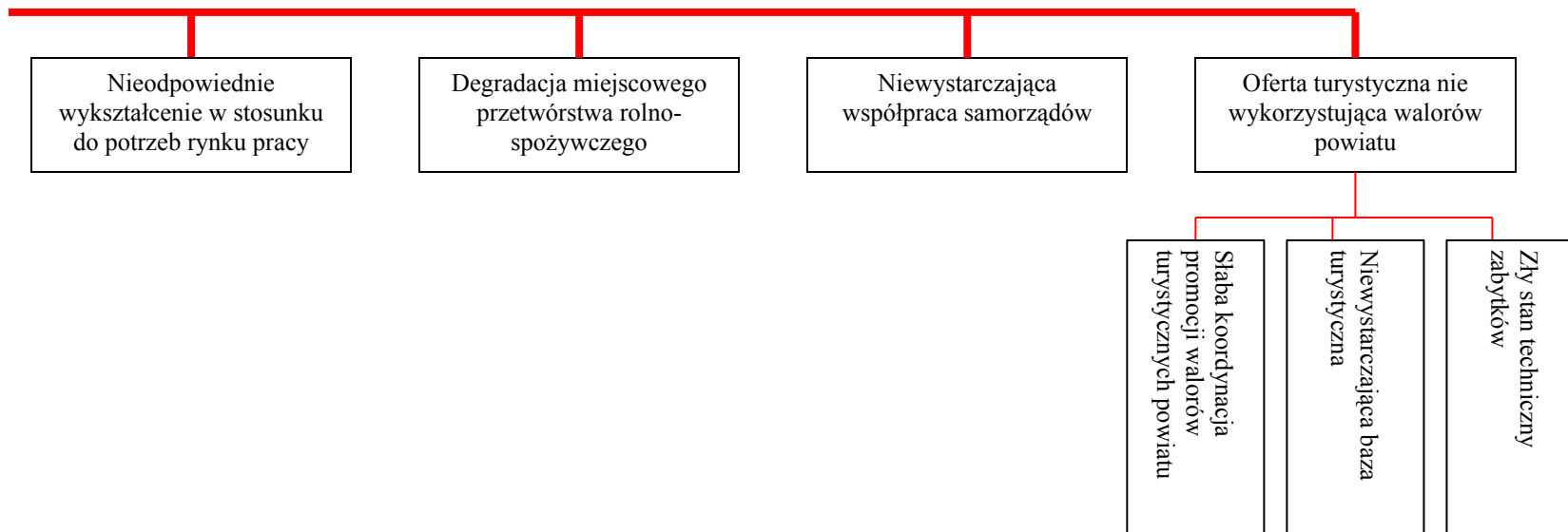
- niski poziom wykształcenia
- nieodpowiedni poziom wykształcenia w stosunku do potrzeb rynku pracy
- wysokie bezrobocie
- niski poziom segregacji odpadów
- brak zbiornicy padliny
- niski poziom rozwoju gospodarczego powiatu
- niewystarczająca baza turystyczna
- słaba koordynacja promocji walorów turystycznych miasta i powiatu
- zanik „ducha” przedsiębiorczości

- brak terenów przygotowanych pod inwestycje
- słaba infrastruktura techniczna
- niski poziom aktywności społeczeństwa
- brak instrumentów wspierających rozwój przedsiębiorczości
- degradacja miejscowego przetwórstwa rolno-spożywczego.

Tablica 1. Analiza problemów: struktura powiązań przyczynowo-skutkowych



Tablica 1a. Analiza problemów: struktura powiązań przyczynowo-skutkowych



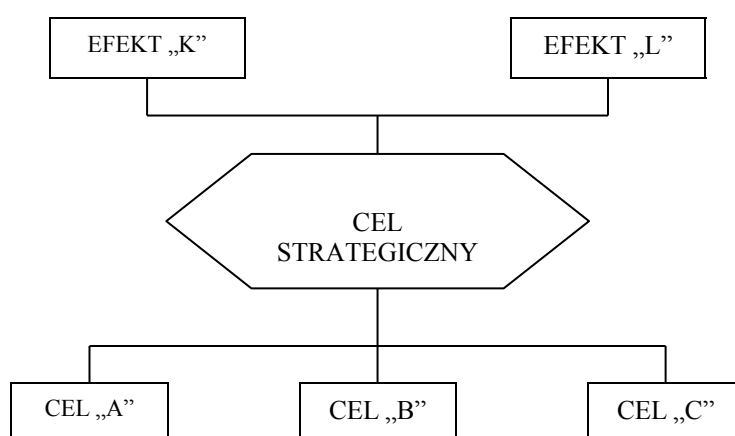
5. ANALIZA CELÓW

Składa się z przeformułowania problemów na cele, łączenia ich w związek celów i środków do ich realizacji, a następnie wyboru celu strategicznego.

Porządkowanie to służy do zobrazowania interakcji pomiędzy poszczególnymi celami, nadając im strukturę w postaci „drzewa celów”. Na tym etapie następuje również uzupełnienie o inne cele.

Przy określaniu celów należy kierować się tym, aby były one mierzalne i realnie osiągalne. „Drzewo celów” nie stanowi hierarchii celów, kolejność ich realizacji jest określona przez grupę planowania strategicznego w harmonogramie działań jako, tzw. „ścieżka dojścia realizacji celu”.

Struktura „drzewa celów”

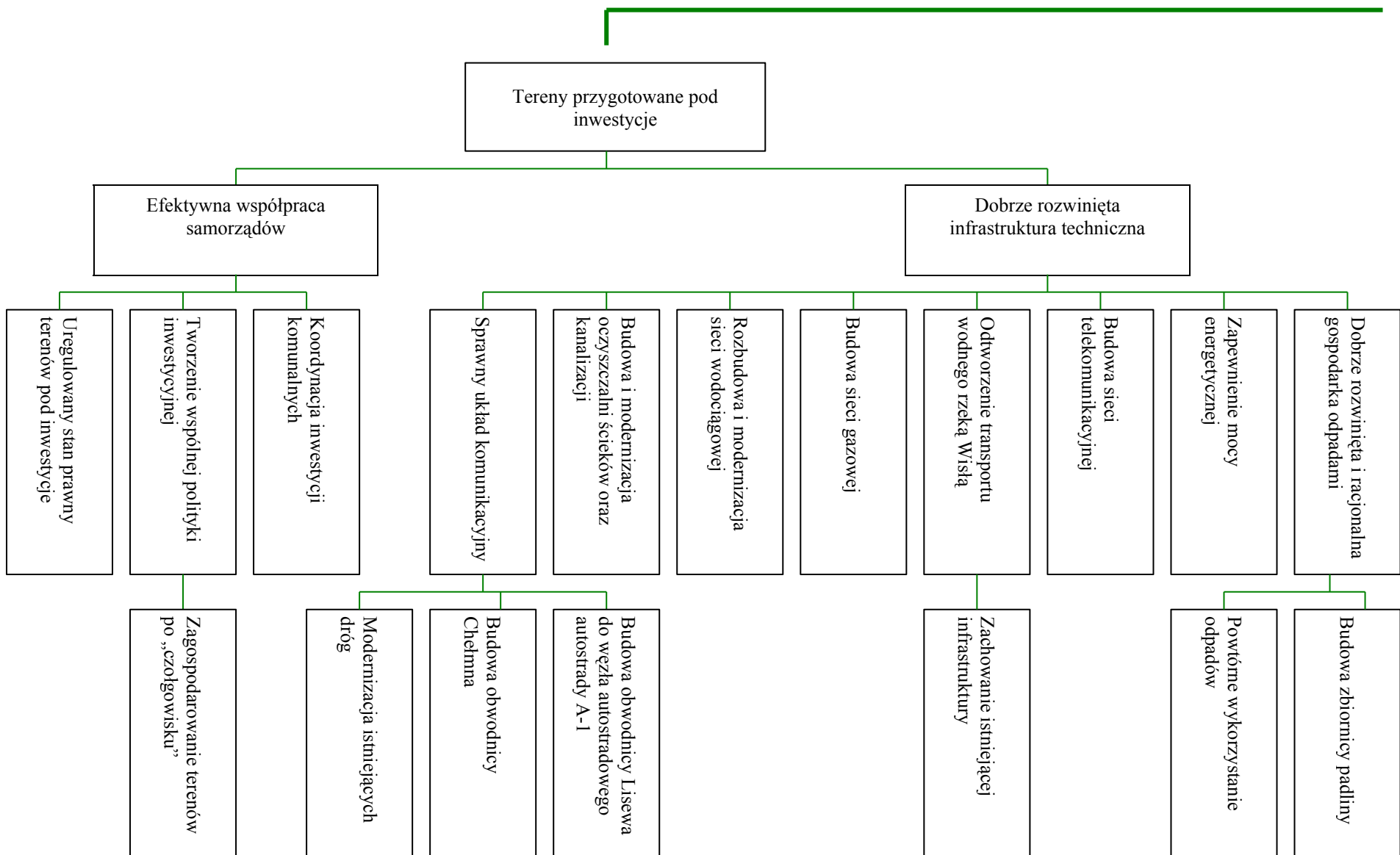


Grupa planowania strategicznego jako cel strategiczny określiła:

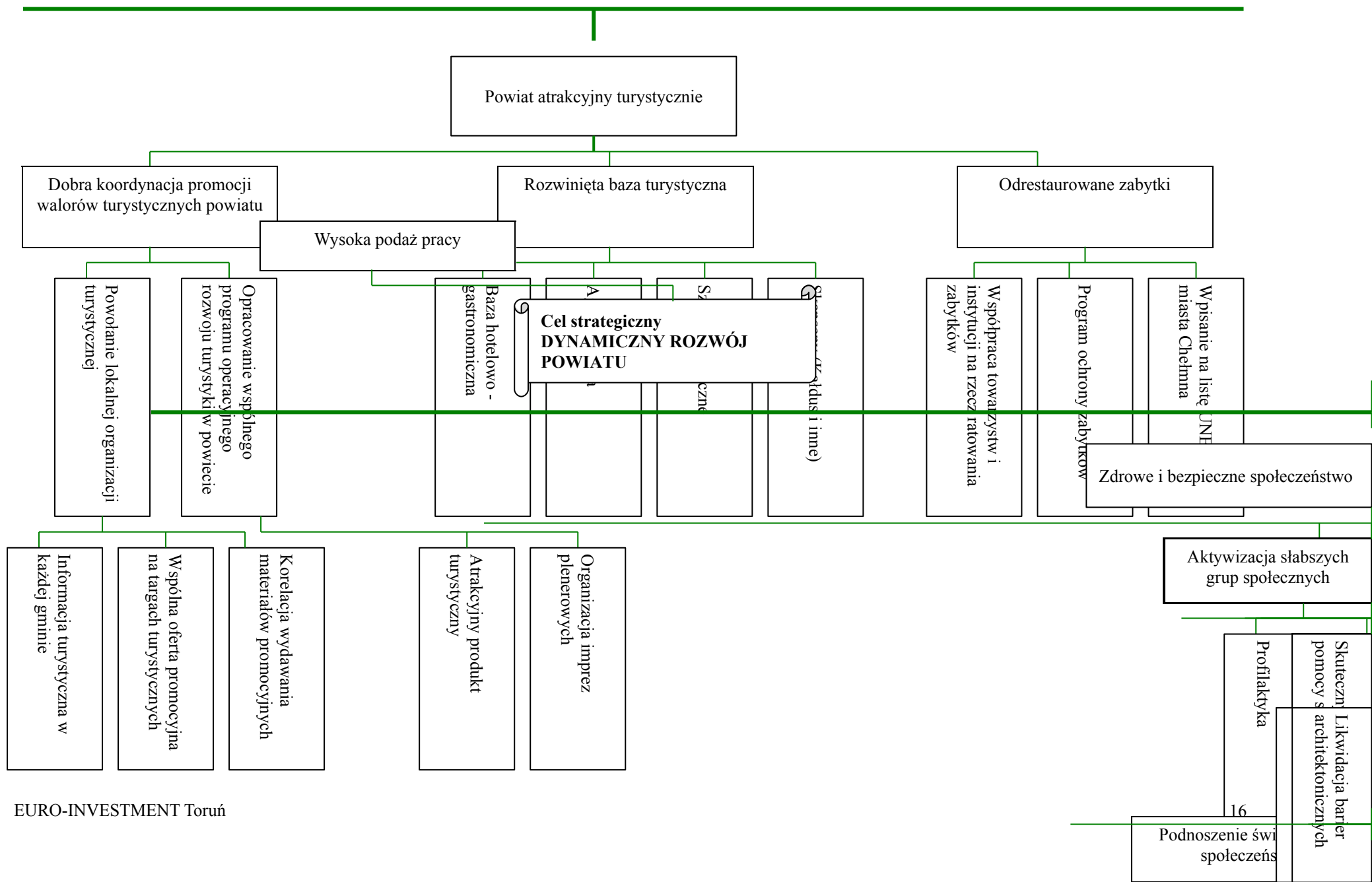
DYNAMICZNY ROZWÓJ POWIATU

Strukturę „drzewa celów” przedstawiają tablice 2, 2a, 2b, 2c, 2d.

Tablica 2. Analiza celów: struktura powiązań - cel i środek do jego realizacji. Okres realizacji strategii 2004-2013.



Tablica 2a. Analiza celów: struktura powiązań – cel i środek do jego realizacji. Okres realizacji strategii 2004-2013.



6. PRZEGLĄD PLANOWANIA STRATEGII (MIERNIKI)

Przeгляд planowania strategii polega na:

- opracowaniu streszczenia strategii
- określeniu wskaźników (mierników) realizacji celów
- ustaleniu źródła danych pozwalających na sprawdzenie wskaźników
- analizie ryzyka związanego z założeniami przyjętymi w strategii.

Podstawowym zadaniem mierników jest wskazywanie na stopień realizacji określonych celów. Tak więc każdy miernik powinien być obiektywnie sprawdzalny. Tą własność miernika osiąga się poprzez wyszczególnienie, w jaki sposób cel, wynik projektu, rezultat lub działanie są osiągalne w odniesieniu do:

- Ilości *Ile? lub Jak wiele?*
- Jakości *Jak dobrze?*
- Czasu *Do kiedy?*
- Miejsca *Gdzie?*

Wskaźniki muszą skupiać się na najważniejszych cechach celu stanowiąc podstawę monitoringu.

Przeгляд planowania strategii (mierniki)

CELE	MIERNIK/ WSKAŹNIK	INFORMACJA O MIERNIKU/ WSKAŹNIKU	ZAŁOŻENIA/ ZAGROZENIA
Cel strategiczny			
Cele cząstkowe			

Tablica 3. Przegląd planowania strategii (mierniki)

CELE	MIERNIK/ WSKAŹNIK	INFORMACJA O MIERNIKU/ WSKAŹNIKU	ZAŁOŻENIA/ ZAGROŻENIA
CEL STRATEGICZNY Dynamiczny rozwój powiatu			
CELE CZĄSTKOWE 1. Tereny przygotowane pod inwestycje	Ilość uzbrojonych terenów inwestycyjnych z uregulowanym stanem prawnym do 2013 r. Ilość nowo utworzonych podmiotów gospodarczych netto/rocznie Ilość nowych inwestorów zewnętrznych (spoza powiatu) do 2013 r. Ilość nowych nawierzchni dróg w km/rocznie Ilość zmodernizowanych dróg w km/rocznie	Starostwo Powiatowe, Urzędy Gmin Urzędy Gmin Starostwo Powiatowe, Urzędy Gmin Zarząd Dróg Powiatowych Zarząd Dróg Powiatowych	
2. Powiat atrakcyjny turystycznie	Ilość nowych szlaków turystycznych (pieszych i rowerowych) w km do 2013 r. Ilość organizowanych festiwali i imprez rekreacyjno-sportowych rocznie Ilość turystów odwiedzających powiat rocznie	Starostwo Powiatowe, Urzędy Gmin Starostwo Powiatowe, Urzędy Gmin Starostwo Powiatowe	

Strategia Rozwoju Powiatu Chełmińskiego

	<p>Ilość nowych miejsc noclegowych powstałych do 2013 r.</p> <p>Ilość utworzonych punktów informacji turystycznej do 2013 r.</p> <p>Udział w targach turystycznych min. raz w roku</p>	<p>Starostwo Powiatowe, Urzędy Gmin</p> <p>Urzędy Gmin</p> <p>Starostwo Powiatowe, Urzędy Gmin</p>	
3. Zdrowe i bezpieczne społeczeństwo	<p>Ilość nowych poradni specjalistycznych w powiecie do 2013 r.</p> <p>System wczesnego ostrzegania do 2013 r.</p> <p>Ilość zorganizowanych rocznie spotkań dotyczących bezpieczeństwa publicznego oraz patologii społecznych</p> <p>Ilość obiektów użyteczności publicznej dostosowanych dla osób niepełnosprawnych do 2010 r.</p> <p>Utworzenie poradni pomocy rodzinie do 2008 r.</p>	<p>Starostwo Powiatowe</p> <p>Starostwo Powiatowe</p> <p>Starostwo Powiatowe</p> <p>Starostwo Powiatowe</p> <p>Starostwo Powiatowe</p>	
4. Wysoka aktywność społeczeństwa	<p>Ilość nowych kierunków kształcenia w szkołach ponadgimnazjalnych do 2013 r.</p> <p>Filia szkoły wyższej w powiecie do 2013 r.</p> <p>Utworzenie inkubatora przedsiębiorczości do 2006 r.</p>	<p>Starostwo Powiatowe</p> <p>Starostwo Powiatowe</p> <p>Starostwo Powiatowe</p>	

Strategia Rozwoju Powiatu Chełmińskiego

	<p>Utworzenie Funduszu Poręczeń Kredytowych do 2013 r.</p> <p>Ilość nowych miejsc pracy rocznie</p> <p>Ilość powstałych punktów informacyjno-doradczych dla bezrobotnych do 2013 r.</p>	<p>Starostwo Powiatowe</p> <p>Powiatowy Urząd Pracy</p> <p>Starostwo Powiatowe, Urzędy Gmin</p>	
<p>5. Wysoko rozwinięte rolnictwo</p>	<p>Ilość przedsiębiorstw zajmujących się przetwórstwem rolno-spożywczym do 2013 r.</p> <p>Ilość gospodarstw specjalistycznych (ekologiczne, jednokierunkowe) do 2013 r.</p> <p>Ilość szkoleń oraz kursów specjalistycznych rocznie</p>	<p>Starostwo Powiatowe, Urzędy Gmin,</p> <p>Starostwo Powiatowe, Urzędy Gmin</p> <p>Starostwo Powiatowe, Rejonowe Centrum Doradztwa Rolniczego</p>	

7. HARMONOGRAM DZIAŁAŃ

Harmonogram działań polega na zamieszczeniu programu w formie tabeli, która zawiera w sobie cele cząstkowe (operacyjne), podcele oraz zadania, dzięki którym osiągnięte zostaną wymienione cele. Harmonogram działań stanowi szczegółowy wykaz kolejnych zadań służących do realizacji celu i zawiera:

- zwięzły opis danego zadania
- horyzont czasowy trwania danego zadania
- określenie wysokości niezbędnego budżetu
- określenie źródeł pochodzenia budżetu
- określenie jednostki odpowiedzialnej za realizację zadania.

Harmonogram działań

CELE/ DZIAŁANIA	OD KIEDY	DO KIEDY	WYSOKOŚĆ BUDŻETU	ŹRÓDŁO POCHODZENIA BUDŻETU	JEDNOSTKA ODPOWIEDZIALNA

Pełen zakres harmonogramu działań przedstawia **tablica 4**.

Tablica 4. Harmonogram działań. Okres realizacji strategii 2004 – 2013.

CELE/ZADANIA	OD KIEDY	DO KIEDY	WYSOKOŚĆ BUDŻETU (w PLN)	ŹRÓDŁO POCHODZENIA BUDŻETU	JEDNOSTKA ODPOWIEDZIALNA
1. TERENY PRZYGOTOWANE POD INWESTYCJE					
1.1 Efektywna współpraca samorządów	2003	2013			
1.1.1 Uregulowany stan prawny terenów pod inwestycje	2005	2013		Budżet państwa Budżet powiatu Budżety gmin Środki pomocowe	Gminy
1.1.1.1 Zagospodarowanie terenów po „czołgowisku”	2010	2013		Budżet państwa Budżet powiatu Budżety gmin Środki pomocowe	Samorząd powiatu we współpracy z samorządami gmin
1.1.1.2 Uregulowanie stanu prawnego terenu pod obwodnicę Brzozowo-Osnowo-Grubno	2005	2006		Budżet powiatu Budżety gmin	Samorządy gmin we współpracy z samorządem powiatu
1.1.1.3 Przygotowanie terenów inwestycyjnych przy węźle autostradowym autostrady A-1 i obwodnicy w Lisewie	2004	2013		Budżet gminy Środki pomocowe	Gmina Lisewo
1.1.1.4 Przygotowanie terenów inwestycyjnych przy oczyszczalni ścieków w Chełmnie	2004	2006		Budżet gminy Środki pomocowe	Miasto Chełmno Gmina Chełmno

Strategia Rozwoju Powiatu Chełmińskiego

1.1.2 Tworzenie wspólnej polityki inwestycyjnej	2004	2013		Budżet państwa Budżet powiatu Budżety gmin Środki pomocowe	Samorządy gmin we współpracy z samorządem powiatu
1.1.2.1 Umieszczenie w planach zagospodarowania przestrzennego terenów pod inwestycje	2004	2010		Budżety gmin	Samorządy gmin
1.1.2.2 Uzbrojenie terenów inwestycyjnych	2004	2013		Budżet państwa Budżet powiatu Budżety gmin Środki pomocowe	Samorządy gmin we współpracy z samorządem powiatu
1.2 Dobrze rozwinięta infrastruktura techniczna	2004	2013			
1.2.1 Sprawny układ komunikacyjny	2003	2013		Budżet państwa Budżet samorządu województwa Budżet powiatu Budżety gmin Środki pomocowe	Samorząd województwa Samorząd powiatu Samorządy gmin
1.2.1.1 Modernizacja istniejących dróg	2003	2013		Budżet państwa Budżet samorządu województwa Budżet powiatu Budżety gmin Środki pomocowe	Samorząd powiatu we współpracy z samorządami gmin oraz z samorządem województwa
1.2.1.2 Budowa obwodnic Chełmna	2005	2013		Budżet państwa Budżet samorządu województwa Budżet powiatu Budżety gmin Środki pomocowe	Samorząd powiatu we współpracy z samorządami gmin oraz z samorządem województwa

Strategia Rozwoju Powiatu Chełmińskiego

1.2.1.2.1 Budowa obwodnicy południowej Chełmna Brzozowo-Grubno	2005	2007	20.000.000	Budżet państwa Budżet samorządu województwa Budżet powiatu Budżety gmin Środki pomocowe	Samorząd powiatu we współpracy z samorządami gmin oraz z samorządem województwa
1.2.1.2.2 Budowa obwodnicy północnej Chełmna – Rybaki	2010	2013	20.000.000	Budżet Miasta Środki pomocowe	Miasto Chełmno we współpracy z samorządem powiatu
1.2.1.3 Budowa obwodnicy Lisewa do węzła autostradowego A-1	2006	2013		Budżet państwa Budżet samorządu województwa Budżet powiatu Budżety gmin Środki pomocowe	Samorząd gminy we współpracy z samorządem powiatu oraz z samorządem województwa
1.2.2 Budowa i modernizacja oczyszczalni ścieków i kanalizacji	2004	2013		Wojewódzki Fundusz Ochrony Środowiska i Gospodarki Wodnej Budżety gmin Środki pomocowe	Samorządy gmin
1.2.3 Rozbudowa i modernizacja sieci wodociągowej	2004	2013		Budżety gmin Środki pomocowe	Samorządy gmin
1.2.4 Budowa sieci gazowej (na terenach przy obwodnicy południowej)	2004	2013		Budżet powiatu Budżety gmin Środki pomocowe Właściciele sieci gazowej	Samorząd powiatu we współpracy z samorządami gmin
1.2.5 Odtworzenie transportu wodnego rzeką Wisłą	2008	2013		Budżet państwa Budżety gmin Środki pomocowe	Samorządy gmin we współpracy z samorządem województwa

Strategia Rozwoju Powiatu Chełmińskiego

1.2.5.1 Zachowanie istniejącej infrastruktury transportu wodnego	2004	2013		Budżet państwa Budżety gmin Środki pomocowe	Samorządy gmin we współpracy z samorządem województwa
1.2.6 Budowa sieci telekomunikacyjnej	2004	2013		Budżet operatora sieci	Operator sieci Samorządy gmin
1.2.7 Zapewnienie mocy energetycznej	2004	2013		Budżet operatora	Operator sieci Samorządy gmin
1.2.7.1 Wykorzystanie mocy ze stopnia wodnego	2008	2013		Budżet państwa Środki pomocowe Inwestorzy	Samorządy gmin Inwestorzy
1.2.7.2 Odnawialne źródła energii (wierzba, słoma, itp.)	2006	2013		Narodowy Fundusz Ochrony Środowiska i Gospodarki Wodnej Środki pomocowe Inwestorzy	Samorządy gmin Inwestorzy
1.2.8 Dobrze rozwinięta i racjonalna gospodarka odpadami	2004	2013		Narodowy Fundusz Ochrony Środowiska i Gospodarki Wodnej Wojewódzki Fundusz Ochrony Środowiska i Gospodarki Wodnej Budżety gmin Środki pomocowe	Samorządy gmin Inwestorzy
1.2.8.1 Powtórne wykorzystanie odpadów	2006	2013		Narodowy Fundusz Ochrony Środowiska i Gospodarki Wodnej Wojewódzki Fundusz Ochrony Środowiska i Gospodarki Wodnej Budżety gmin Środki pomocowe Inwestorzy	Samorządy gmin Inwestorzy

Strategia Rozwoju Powiatu Chełmińskiego

1.2.8.1.1 Selektywna zbiórka odpadów	2004	2013		Wojewódzki Fundusz Ochrony Środowiska i Gospodarki Wodnej Budżety gmin Środki pomocowe Inwestorzy	Samorządy gmin Inwestorzy
1.2.8.1.2 Budowa linii segregacji odpadów	2004	2006		Narodowy Fundusz Ochrony Środowiska i Gospodarki Wodnej Wojewódzki Fundusz Ochrony Środowiska i Gospodarki Wodnej Budżety gmin Środki pomocowe	Samorządy gmin we współpracy z samorządem powiatu
1.2.8.2 Budowa zbiornicy padliny	2005	2007		Narodowy Fundusz Ochrony Środowiska i Gospodarki Wodnej Wojewódzki Fundusz Ochrony Środowiska i Gospodarki Wodnej Budżety gmin Środki pomocowe Inwestorzy	Samorządy gmin we współpracy z samorządem powiatu Inwestorzy
2. POWIAT ATRAKCJNY TURYSTYCZNIE					
2.1 Dobra koordynacja promocji walorów turystycznych powiatu	2004	2013			
2.1.1 Powołanie i funkcjonowania lokalnej organizacji turystycznej	2004	2013		Budżet powiatu Budżety gmin Przedsiębiorcy	Samorządy gmin we współpracy z samorządem powiatu Przedsiębiorcy

Strategia Rozwoju Powiatu Chełmińskiego

2.1.1.1 Informacja turystyczna w każdej gminie	2005	2013		Budżety gmin	Samorządy gmin Lokalna organizacja turystyczna
2.1.1.2 Oznakowanie miejsc turystycznych i historycznych powiatu	2004	2006		Lokalna organizacja turystyczna Środki pomocowe	Lokalna organizacja turystyczna
2.1.1.3 Korelacja wydawania materiałów promocyjnych	2004	2013		Lokalna organizacja turystyczna Środki pomocowe	Lokalna organizacja turystyczna
2.1.1.4 Wspólna oferta promocyjna na targach turystycznych	2004	2013		Budżet powiatu Budżety gmin Lokalna organizacja turystyczna Przedsiębiorcy Środki pomocowe	Lokalna organizacja turystyczna Przedsiębiorcy
2.1.1.5 Tworzenie i promocja produktu turystycznego	2004	2013		Lokalna organizacja turystyczna Stowarzyszenia Zainteresowani	Lokalna organizacja turystyczna Zainteresowani
2.1.2 Opracowanie wspólnego programu operacyjnego rozwoju turystyki w powiecie	2004	2013		Budżet powiatu Budżety gmin Środki pomocowe Sponsorzy Zainteresowani	Samorządy gmin we współpracy z samorządem powiatu Organizacje pozarządowe Organizatorzy imprez
2.1.2.1 Atrakcyjny produkt turystyczny	2004	2013		Budżet powiatu Budżety gmin Środki pomocowe Sponsorzy Zainteresowani	Samorządy gmin we współpracy z samorządem powiatu Organizacje pozarządowe Organizatorzy imprez

Strategia Rozwoju Powiatu Chełmińskiego

2.1.2.1.1 Chełmno miastem zakochanych	2004	2013		Budżet miasta Miejskie instytucje kultury Zainteresowani	Miasto Chełmno Organizatorzy imprez
2.1.2.1.2 Legendy Ziemi Chełmińskiej (organizacja imprez, wydawnictwa, szlaki turystyczne, itp.)	2004	2013		Budżet powiatu Budżety gmin Zainteresowani	Muzeum Ziemi Chełmińskiej Samorząd powiatu Samorządy gmin Zainteresowani
2.1.2.1.3 „Zajrzyj do gniazda”	2005	cyklicznie co 5 lat		Budżet powiatu Budżety gmin Środki pomocowe Sponsorzy	Samorząd powiatu we współpracy z samorządami gmin Organizacja pozarządowe
2.1.2.1.4 „Zaproszenie do średniowiecza”	2004	2013		Budżet powiatu Budżety gmin Środki pomocowe Sponsorzy Zainteresowani	Organizatorzy
2.1.2.1.5 Odpust chełmiński	2004	2013		Zainteresowani Sponsorzy	Chełmiński Dom Kultury
2.1.2.1.6 Fortyfikacje Ziemi Chełmińskiej	2004	2013		Budżet powiatu Budżety gmin Użytkownicy	Samorządy gmin Samorząd powiatu Użytkownicy
2.1.2.1.7 Plenery artystyczne	2004	2013		Budżet powiatu Budżety gmin Środki pomocowe Sponsorzy Zainteresowani	Organizatorzy
2.1.2.1.8 Promocja sportów lotniczych	2004	2013		Budżet powiatu Budżety gmin Sponsorzy Zainteresowani	Lokalna organizacja turystyczna Organizatorzy

Strategia Rozwoju Powiatu Chełmińskiego

2.1.2.1.9 Organizacja rejsów rzeką Wisłą	2004	2013		Przedsiębiorstwa żeglugowe	Właściciele przedsiębiorstw żeglugowych
2.1.2.2 Organizacja imprez plenerowych	2004	2013		Budżet powiatu Budżety gmin Środki pomocowe Stowarzyszenia Kluby sportowe Sponsorzy Zainteresowani	Organizatorzy imprez
2.1.2.2.1 Festiwal muzyki dawnej	2006	2013		Budżet powiatu Budżety gmin Środki pomocowe Sponsorzy	Państwowa Szkoła Muzyczna w Chełmnie
2.1.2.2.2 Jarmark jaszczurczy	2004	2013		Budżety jednostek organizacyjnych miasta Stowarzyszenia Sponsorzy	Chełmiński Dom Kultury
2.1.2.2.3 Warsztaty ginących zawodów	2006	2013		Chełmiński Dom Kultury Środki pomocowe	Chełmiński Dom Kultury Cech Rzemiosł Różnych
2.1.2.2.4 Zjazdy samochodów terenowych i militarnych	2007	2013		Stowarzyszenia Kluby Uczestnicy	Organizatorzy
2.1.2.2.5 Organizacja sportów zimowych	2008	2013		Klub Motorowy „Wisła” Budżety gmin	Klub Motorowy „Wisła”
2.1.2.2.6 Szlakiem rezerwatów i pomników przyrody	2004	2013		Park Krajobrazowy Doliny Dolnej Wisły Środki pomocowe	Dyrekcja Parku Krajobrazowego Doliny Dolnej Wisły
2.1.2.2.7 Festiwal piosenki harcerskiej i	2004	2013		Budżet powiatu	49 Drużyna Harcerska

Strategia Rozwoju Powiatu Chełmińskiego

turystycznej				Budżety gmin Środki pomocowe Sponsorzy	im. Kazimierza Wielkiego
2.2 Rozwinięta baza turystyczna	2004	2013			
2.2.1 Rozwój agroturystyki	2004	2013		Właściciele gospodarstw agroturystycznych Środki pomocowe	Właściciele gospodarstw agroturystycznych
2.2.1.1 Wspieranie powstawania gospodarstw agroturystycznych	2004	2013		Stowarzyszenia agroturystyczne Budżety gmin Ośrodki Doradztwa Rolniczego	Stowarzyszenia agroturystyczne Zainteresowani Samorządy gmin Ośrodki Doradztwa Rolniczego
2.2.1.2 Promocja walorów agroturystycznych	2004	2013		Stowarzyszenia agroturystyczne Budżety gmin Ośrodki Doradztwa Rolniczego Lokalna organizacja turystyczna	Stowarzyszenia agroturystyczne Lokalna organizacja turystyczna
2.2.1.3 Odpowiedni standard usług	2004	2013		Właściciele gospodarstw agroturystycznych	Właściciele gospodarstw agroturystycznych
2.2.2 Baza hotelowo-gastronomiczna	2004	2013		Właściciele Inwestor	Właściciele Inwestor
2.2.2.1 Rozbudowa bazy	2004	2013		Właściciele Inwestor	Właściciele Inwestor
2.2.2.2 Wysoki standard usług	2004	2013			Właściciele

Strategia Rozwoju Powiatu Chełmińskiego

				Właściciele Inwestor	Inwestor
2.2.3 Szlaki turystyczne	2004	2013		Budżet powiatu Budżety gmin Środki pomocowe Park Krajobrazowy Doliny Dolnej Wisły Inwestorzy	Samorządy gmin Dyrekcja Parku Krajobrazowego Doliny Dolnej Wisły Inwestorzy
2.2.3.1 Rozbudowa tras rowerowych	2004	2013		Budżet powiatu Budżety gmin Środki pomocowe Park Krajobrazowy Doliny Dolnej Wisły	Samorządy gmin Dyrekcja Parku Krajobrazowego Doliny Dolnej Wisły
2.2.3.2 Oznakowanie szlaków turystycznych	2004	2013		Budżet powiatu Budżety gmin Środki pomocowe Park Krajobrazowy Doliny Dolnej Wisły	Samorządy gmin Dyrekcja Parku Krajobrazowego Doliny Dolnej Wisły
2.2.4 Infrastruktura uzupełniająca	2004	2013		Budżety gmin Środki pomocowe Inwestorzy Związek Miast Nadwiślańskich	Samorządy gmin Inwestorzy
2.2.4.1 Miejsca parkingowe z dojazdami	2004	2013		Budżety gmin	Samorządy gmin
2.2.4.2 Pola golfowe	2008	2013		Inwestorzy	Inwestorzy
2.2.4.3 Rewitalizacja terenów nadwiślańskich	2004	2013			Samorządy gmin

Strategia Rozwoju Powiatu Chełmińskiego

				Środki pomocowe Inwestorzy Związek Miast Nadwiślańskich	Inwestorzy
2.2.5 Skanseny	2004	2013		Budżet powiatu Budżety gmin Środki pomocowe Sponsorzy Inwestorzy Park Krajobrazowy Doliny Dolnej Wisły	Samorządy gmin Samorząd powiatu Dyrekcja Parku Krajobrazowego Doliny Dolnej Wisły Zastęp Rycerski Stowarzyszenia Uniwersytet im. Mikołaja Kopernika w Toruniu Inwestorzy
2.2.5.1 Rekonstrukcja osady w Kałdusie (Góra św. Wawrzyńca)	2004	2013		Budżet powiatu Budżety gmin Środki pomocowe Sponsorzy Inwestorzy	Samorządy gmin Samorząd powiatu Uniwersytet im. Mikołaja Kopernika w Toruniu Inwestorzy
2.2.5.2 Osada średniowieczna (rycerska)	2004	2013		Zastęp Rycerski Budżet powiatu Budżety gmin Środki pomocowe Sponsorzy	Zastęp Rycerski
2.2.5.3 Rekonstrukcja gospodarstwa pomorskiego	2006	2013		Właściciele Muzeum Ziemi Chełmińskiej Park Krajobrazowy Doliny Dolnej Wisły Środki pomocowe	Dyrekcja Parku Krajobrazowego Doliny Dolnej Wisły
2.3 Odrestaurowane zabytki	2004	2013		Środki Generalnego	Samorządy gmin

Strategia Rozwoju Powiatu Chełmińskiego

				Konserwatora Zabytków Budżety gmin Środki pomocowe	Stowarzyszenia Parafie
2.3.1 Współpraca towarzystw i instytucji na rzecz ratowania zabytków	2004	2013		Środki własne towarzystw i stowarzyszeń Środki pomocowe	Zarządy stowarzyszeń Samorządy gmin Parafie
2.3.2 Program ochrony zabytków	2004	2013		Środki Generalnego Konserwatora Zabytków Budżety gmin Środki pomocowe	Samorządy gmin Parafie Stowarzyszenia
2.3.2.1 Iluminacja miejsc zabytkowych	2004	2013		Budżety gmin Środki pomocowe Sponsorzy	Samorządy gmin Gospodarze obiektów
2.3.3 Wpisanie na listę UNESCO miasta Chełmna	2010	2013		Budżet Miasta Chełmna	Samorząd Miasta Chełmna
3. ZDROWE I BEZPIECZNE SPOŁECZEŃSTWO					
3.1 Ochrona zdrowia	2004	2013			
3.1.1 Profilaktyka	2004	2013		Ministerstwo Edukacji Narodowej i Sportu Budżet powiatu Budżety gmin Budżety placówek oświatowych	Samorząd powiatu Samorządy gmin Państwowa Stacja Sanitarno- Epidemiologiczna Placówki oświatowe

Strategia Rozwoju Powiatu Chełmińskiego

3.1.1.1 Podnoszenie świadomości zdrowotnej społeczeństwa	2004	2013		Ministerstwo Edukacji Narodowej i Sportu Budżet powiatu Budżety gmin Budżety placówek oświatowych	Samorząd powiatu Samorządy gmin Państwowa Stacja Sanitarno-Epidemiologiczna Placówki oświatowe
3.1.1.1.1 Programy edukacyjne dla dzieci i młodzieży	2004	2013		Ministerstwo Edukacji Narodowej i Sportu Budżet powiatu Budżety gmin Budżety placówek oświatowych	Samorząd powiatu Samorządy gmin Państwowa Stacja Sanitarno-Epidemiologiczna Placówki oświatowe
3.1.1.1.2 Badania profilaktyczne	2004	2013		Placówki ochrony zdrowia Pracodawcy Stowarzyszenia	Placówki ochrony zdrowia Pracodawcy
3.1.1.1.3 Propagowanie szczepień ochronnych	2004	2013		Budżety placówek ochrony zdrowia Budżety placówek oświatowych Budżet Państwowej Stacji Sanitarno-Epidemiologicznej	Państwowa Stacja Sanitarno-Epidemiologiczna Placówki ochrony zdrowia Placówki oświatowe
3.1.1.1.4 Propagowanie zdrowego stylu życia	2004	2013		Budżet powiatu Budżety gmin Budżety placówek oświatowych Budżety placówek ochrony zdrowia Środki pomocowe	Samorząd powiatu Samorządy gmin Placówki ochrony zdrowia Placówki oświatowe

Strategia Rozwoju Powiatu Chełmińskiego

3.1.2 Dobrze funkcjonująca służba zdrowia	2004	2013		Budżet państwa Budżet Narodowego Funduszu Ochrony Zdrowia Budżety Zakładów Opieki Zdrowotnej	Zakłady Opieki Zdrowotnej
3.1.2.1 Ułatwiony dostęp do specjalistów	2004	2013		Budżet państwa Budżet Narodowego Funduszu Ochrony Zdrowia Budżety Zakładów Opieki Zdrowotnej	Zakłady Opieki Zdrowotnej
3.1.2.2 Dobrze wyposażony szpital	2004	2013		Budżet Narodowego Funduszu Ochrony Zdrowia Budżety Zakładów Opieki Zdrowotnej Budżet powiatu Sponsorzy	Zakłady Opieki Zdrowotnej Narodowy Fundusz Ochrony Zdrowia Samorząd powiatu
3.2 Bezpieczeństwo publiczne	2004	2013			
3.2.1 Skuteczny system ochrony przed zagrożeniami	2004	2013		Budżet powiatu Budżety gmin Budżet Komendy Powiatowej Policji Budżet Komendy Powiatowej Państwowej Straży Pożarnej Stowarzyszenia Sponsorzy	Samorząd powiatu Samorządy gmin Komenda Powiatowa Policji Komenda Powiatowa Państwowej Straży Pożarnej Placówki oświatowe Straż Miejska Państwowa Stacja Sanitarno- Epidemiologiczna

Strategia Rozwoju Powiatu Chełmińskiego

3.2.1.1 Programy prewencyjne	2004	2013		Budżet powiatu Budżety gmin Budżet Komendy Powiatowej Policji Budżet Komendy Powiatowej Państwowej Straży Pożarnej Stowarzyszenia Sponsorzy	Samorząd powiatu Samorządy gmin Komenda Powiatowa Policji Komenda Powiatowa Państwowej Straży Pożarnej Placówki oświatowe Straż Miejska Państwowa Stacja Sanitarno-Epidemiologiczna
3.2.1.2 Monitorowanie miejsc zagrożonych	2004	2013		Budżet powiatu Budżety gmin Budżet Komendy Powiatowej Policji Sponsorzy	Komenda Powiatowa Policji Komenda Powiatowa Państwowej Straży Pożarnej
3.2.1.3 System wczesnego ostrzegania	2004	2013		Budżet samorządu województwa Budżet powiatu Budżety gmin	Samorząd powiatu Samorządy gmin
3.2.2 Dobrze wyposażone służby bezpieczeństwa i porządku	2004	2013		Budżet Komendy Głównej Policji Budżet Komendy Powiatowej Policji Budżet Komendy Głównej Państwowej	Komenda Powiatowa Policji

Strategia Rozwoju Powiatu Chełmińskiego

				<p>Straży Pożarnej Budżet Komendy Powiatowej Państwowej Straży Pożarnej Budżet powiatu Budżety gmin Sponsorzy</p>	<p>Komenda Powiatowa Państwowej Straży Pożarnej Zakłady Opieki Zdrowotnej</p>
3.2.2.1 Cykliczna wymiana sprzętu i doposażenie służb ratowniczych	2004	2013		<p>Budżet Komendy Głównej Policji Budżet Komendy Powiatowej Policji Budżet Komendy Głównej Państwowej Straży Pożarnej Budżet Komendy Powiatowej Państwowej Straży Pożarnej Budżet powiatu Budżety gmin Sponsorzy</p>	<p>Komenda Powiatowa Policji Komenda Powiatowa Państwowej Straży Pożarnej Zakłady Opieki Zdrowotnej</p>
3.2.2.2 Rozbudowa systemu łączności	2004	2006		<p>Budżet powiatu Budżety gmin Budżet Komendy Powiatowej Policji Budżet Komendy Powiatowej Państwowej Straży Pożarnej</p>	<p>Komenda Powiatowa Policji Komenda Powiatowa Państwowej Straży Pożarnej Samorząd powiatu Samorządy gmin</p>

Strategia Rozwoju Powiatu Chełmińskiego

3.2.3 Zapobieganie i zwalczanie patologii	2004	2013		<p>Budżet powiatu Budżety gmin Budżety placówek oświatowych Budżety placówek kulturalnych Stowarzyszenia Sponsorzy</p>	<p>Samorząd powiatu Samorządy gmin Komenda Powiatowa Policji Komenda Powiatowa Państwowej Straży Pożarnej Zakłady Opieki Zdrowotnej Komisje Rozwiązywania Problemów Alkoholowych Placówki oświatowe Kluby sportowe Stowarzyszenia Polskie Towarzystwo Turystyczno-Krajoznawcze</p>
3.2.3.1 Upowszechnianie prawidłowych wzorców spędzania wolnego czasu	2004	2013		<p>Budżet powiatu Budżety gmin Budżety placówek oświatowych Budżety placówek kulturalnych Stowarzyszenia Sponsorzy</p>	<p>Placówki oświatowe Polskie Towarzystwo Turystyczno-Krajoznawcze Stowarzyszenia</p>
3.2.3.2 Programy profilaktyczne	2004	2013		<p>Budżet powiatu Budżety gmin Budżety placówek oświatowych Środki pomocowe Stowarzyszenia Sponsorzy</p>	<p>Samorząd powiatu Samorządy gmin Komenda Powiatowa Policji Komenda Powiatowa Państwowej Straży Pożarnej Zakłady Opieki Zdrowotnej Komisje Rozwiązywania Problemów Alkoholowych Placówki oświatowe</p>

Strategia Rozwoju Powiatu Chełmińskiego

3.3 Czyste środowisko naturalne	2004	2013			
3.3.1 Monitorowanie środowiska	2004	2013		Budżet Wojewódzkiego Inspektoratu Ochrony Środowiska Państwowa Stacja Sanitarno- Epidemiologiczna Budżet powiatu Budżety gmin Przedsiębiorstwa	Wojewódzki Inspektorat Ochrony Środowiska Państwowa Stacja Sanitarno- Epidemiologiczna Samorząd powiatu Samorzady gmin
3.3.2 Edukacja ekologiczna	2004	2013		Budżet powiatu Budżety gmin Budżet Wojewódzkiego Funduszu Ochrony Środowiska i Gospodarki Wodnej Park Krajobrazowy Doliny Dolnej Wisły Środki pomocowe Sponsorzy	Samorząd powiatu Samorzady gmin Placówki oświatowe Stowarzyszenia Dyrekcja Parku Krajobrazowego Doliny Dolnej Wisły
3.3.3 Wspieranie inicjatyw proekologicznych <ul style="list-style-type: none"> ▪ Przydomowe oczyszczalnie ścieków ▪ Ekologiczne systemy ogrzewania 	2004	2013		Budżet powiatu Budżety gmin Środki pomocowe Inwestorzy	Samorząd powiatu Samorzady gmin Inwestorzy
3.3.4 Dobrze rozwinięta i racjonalna gospodarka odpadami (patrz pkt. 1.2.8)					

Strategia Rozwoju Powiatu Chełmińskiego

3.3.5 Powiatowy Program Ochrony Środowiska z Planem Gospodarki Odpadami (oraz gminne programy)	2004	2005		Budżet powiatu Budżety gmin	Samorząd powiatu Samorządy gmin
3.4 Wspieranie rozwoju sportu i rekreacji	2004	2013			
3.4.1 Rozbudowa bazy	2004	2013		Ministerstwo Edukacji Narodowej i Sportu Budżet powiatu Budżety gmin	Samorząd powiatu we współpracy z samorządami gmin
3.4.1.1 Budowa hali sportowej (powiatowej)	2003	2005		Kluby sportowe Środki pomocowe Inwestorzy	Kluby sportowe Inwestorzy
3.4.2 Wspieranie cyklicznych, masowych imprez rekreacyjno-sportowych	2004	2013		Budżet powiatu Budżety gmin Kluby sportowe Środki pomocowe Sponsorzy	Organizatorzy
3.4.3 Wspieranie stowarzyszeń kultury fizycznej (w tym Uczniowskie Kluby Sportowe)	2004	2013		Budżet powiatu Budżety gmin Sponsorzy	Samorząd powiatu we współpracy z samorządami gmin
3.5 Aktywizacja słabszych grup społecznych	2004	2013			
3.5.1 Wspieranie osób niepełnosprawnych	2004	2013		Państwowy Fundusz Rehabilitacji Osób Niepełnosprawnych Budżet powiatu Budżety gmin Środki pomocowe Inwestorzy	Samorząd powiatu we współpracy z samorządami gmin Inwestorzy/Gospodarze obiektów Stowarzyszenia

Strategia Rozwoju Powiatu Chełmińskiego

3.5.1.1 Likwidacja barier architektonicznych	2004	2010		Państwowy Fundusz Rehabilitacji Osób Niepełnosprawnych Budżet powiatu Budżety gmin Środki pomocowe Inwestorzy	Samorząd powiatu we współpracy z samorządami gmin Inwestorzy/Gospodarze obiektów
3.5.1.2 Podnoszenie świadomości społecznej	2004	2013		Budżet powiatu Budżety gmin Środki pomocowe	Samorząd powiatu we współpracy z samorządami gmin Stowarzyszenia
3.5.1.3 Powołanie pełnomocnika osób niepełnosprawnych	2004	2005		Państwowy Fundusz Rehabilitacji Osób Niepełnosprawnych Budżet powiatu	Samorząd powiatu
3.5.1.4 Wspieranie tworzenia lokalnych ośrodków rehabilitacji	2004	2013		Państwowy Fundusz Rehabilitacji Osób Niepełnosprawnych Budżet powiatu Budżety gmin Środki pomocowe	Samorząd powiatu we współpracy z samorządami gmin Inwestorzy
3.5.2 Wspieranie działań na rzecz środowisk zagrożonych patologiami	2004	2013		Budżet samorządu województwa Budżet powiatu Budżety gmin Środki pomocowe	Samorząd powiatu we współpracy z samorządami gmin
3.5.2.1 Utworzenie poradni pomocy rodzinie	2007	2008		Budżet samorządu województwa Budżet powiatu Budżety gmin Środki pomocowe	Samorząd powiatu

Strategia Rozwoju Powiatu Chełmińskiego

3.5.2.2 Wspieranie stowarzyszeń działających na rzecz pomocy społecznej	2004	2013		Budżet powiatu Budżety gmin Środki pomocowe Sponsorzy	Samorząd powiatu we współpracy z samorządami gmin
4. WYSOKA AKTYWNOŚĆ SPOŁECZEŃSTWA					
4.1 Wykształcone społeczeństwo	2004	2013			
4.1.1 System kształcenia zawodowego dostosowany do potrzeb rynku pracy (Centrum Kształcenia Praktycznego)	2004	2013		Budżet państwa Budżet powiatu	Samorząd powiatu
4.1.1.1 Szkoła zawodowa w SOSZ-W	2005	2007		Budżet państwa Budżet powiatu	Samorząd powiatu
4.1.2 Szkolnictwo policealne (Centrum Kształcenia Ustawicznego)	2004	2013		Budżet państwa Budżet powiatu Słuchacze	Samorząd powiatu
4.1.3 Przekwalifikowania zawodowe	2004	2013		Budżet państwa Budżet powiatu Słuchacze Środki pomocowe	Organizatorzy
4.1.4 Filia szkoły wyższej	2007	2013		Budżet państwa Budżet powiatu Budżety gmin Słuchacze	Samorząd województwa Samorząd powiatu Władze uczelni wyższej
4.1.5 Przywrócenie wartości pracy i przedsiębiorczości	2004	2013		Budżet państwa Budżet powiatu Środki pomocowe	Samorząd powiatu we współpracy z samorządami gmin

Strategia Rozwoju Powiatu Chełmińskiego

4.1.5.1 Wolontariat	2004	2013		Budżet państwa Budżet powiatu Budżety gmin Osoby fizyczne	Organizatorzy
4.1.5.1.1 Wiejskie kluby pracy	2005	2013		Budżety gmin Stowarzyszenia Środki pomocowe	Organizatorzy
4.1.5.2 Programy edukacyjne <ul style="list-style-type: none"> ▪ Warsztaty dla pedagogów szkół w celu przygotowania ich do zajęć z młodzieżą z zakresu autoprezentacji i metod samodzielnego poszukiwania pracy ▪ Zajęcia z uczniami szkół (ponad gimnazjalnych pn. „Jak poruszać się po rynku pracy?” ▪ Zajęcia edukacyjne z zakresu przedsiębiorczości i rynku pracy (spotkania z przedsiębiorcami, administracją publiczną, itp.) ▪ Wzbogacanie bazy dydaktycznej (komputery) i oferty edukacyjnej – języki obce 	2004	2013		Budżet powiatu Budżety gmin Środki pomocowe	Samorząd powiatu Samorządy gmin Placówki oświatowe Nauczyciele
4.1.6 Pobudzanie patriotyzmu lokalnego	2004	2013		Budżet powiatu Budżety gmin Środki pomocowe	Samorząd powiatu Samorządy gmin Placówki oświatowe Stowarzyszenia
4.2 Lokalny system wspierania przedsiębiorczości	2004	2013			
4.2.1 Tereny przygotowane pod inwestycje	2004	2013		Budżet państwa Budżety gmin Środki pomocowe	Samorządy gmin we współpracy z samorządem powiatu

Strategia Rozwoju Powiatu Chełmińskiego

4.2.2 Centrum Wspierania Przedsiębiorczości	2004	2013		Budżet państwa Budżet powiatu Budżety gmin Środki pomocowe	Samorządy gmin we współpracy z samorządem powiatu
4.2.2.1 Inkubator przedsiębiorczości	2004	2006		Budżet powiatu Budżety gmin Środki pomocowe	Samorząd powiatu we współpracy z samorządem gmin
4.2.2.2 System ulg i preferencji	2004	2013		Budżety gmin	Samorządy gmin
4.2.2.3 Aktywizacja zawodowa	2004	2013		Budżet państwa Budżet powiatu Budżety gmin Środki pomocowe	Samorząd powiatu we współpracy z samorządem gmin
4.2.2.4 Monitoring i informacja o rynku pracy <ul style="list-style-type: none"> ▪ Monitorowanie struktury i kierunków kształcenia oraz szkolenia zawodowego ▪ Monitorowanie stanu zatrudnienia i przedsiębiorczości w powiecie ▪ Monitorowanie losów zawodowych absolwentów szkół ▪ Badanie ankietowe aspiracji i planów zawodowych absolwentów szkół ▪ Prognozowanie popytu na pracę według określonych specjalności i kwalifikacji 	2004	2013		Budżet państwa Budżet powiatu Budżety gmin Środki pomocowe	Samorząd powiatu we współpracy z samorządem gmin
4.2.2.5 Punkty informacyjno-doradcze dla bezrobotnych	2004	2013		Budżet państwa Budżet powiatu Budżety gmin	Samorząd powiatu we współpracy z samorządem gmin
4.2.2.6 Pomoc prawna	2004	2013		Budżet państwa Budżet powiatu Budżety gmin	Samorząd powiatu we współpracy z samorządem gmin

Strategia Rozwoju Powiatu Chełmińskiego

4.2.2.7 Fundusz Poręczeń Kredytowych	2004	2013		Budżet państwa Budżet powiatu Budżety gmin Środki pomocowe Środki finansowe banków	Samorząd powiatu we współpracy z samorządem gmin oraz z samorządem województwa
5. WYSOKO ROZWINĘTE ROLNICTWO					
5.1 Tworzenie grup producenckich	2004	2013			
5.1.1 Wspieranie przetwórci rolno-spożywczych	2004	2013		Budżet powiatu Budżety gmin Środki pomocowe Inwestorzy	Samorządy gmin we współpracy z samorządem powiatu Rejonowe Centrum Doradztwa Rolniczego
5.1.1.1 Pomoc prawna i organizacyjna	2004	2013		Budżet powiatu Budżety gmin Środki pomocowe	Samorządy gmin we współpracy z samorządem powiatu
5.2 Rozwój gospodarstw specjalistycznych (jednokierunkowe, ekologiczne)	2004	2013			
5.2.1 Organizacja szkoleń	2004	2013		Budżet powiatu Budżety gmin Środki pomocowe	Samorządy gmin we współpracy z samorządem powiatu Rejonowe Centrum Doradztwa Rolniczego
5.3 Współpraca z Rejonowym Centrum Doradztwa Rolniczego	2004	2013			
5.3.1 Organizowanie kursów specjalistycznych	2004	2013		Budżet powiatu	Rejonowe Centrum

Strategia Rozwoju Powiatu Chełmińskiego

				Budżety gmin Środki pomocowe Budżet Rejonowego Centrum Doradztwa Rolniczego	Doradztwa Rolniczego Organizatorzy szkoleń
5.3.2 Propagowanie nowych produktów	2004	2013		Budżet powiatu Środki pomocowe Budżet Rejonowego Centrum Doradztwa Rolniczego	Rejonowe Centrum Doradztwa Rolniczego
5.3.3 Propagowanie dobrych wzorców	2004	2013		Budżet powiatu Budżety gmin Środki pomocowe Budżet Rejonowego Centrum Doradztwa Rolniczego	Rejonowe Centrum Doradztwa Rolniczego Samorząd powiatu we współpracy z samorządem gmin
5.4 Rozwinięte przetwórstwo rolno-spożywcze	2004	2013			
5.4.1 Wspieranie podmiotów gospodarczych współpracujących z rolnikami	2004	2013		Budżet powiatu Budżety gmin Środki pomocowe Budżet Rejonowego Centrum Doradztwa Rolniczego	Samorządy gmin we współpracy z samorządem powiatu
5.4.1.1 Inspirowanie i propagowanie działań w zakresie: <ul style="list-style-type: none"> ▪ Produkcji biopaliw ▪ Alternatywnych źródeł energii 	2004	2013		Budżet powiatu Budżety gmin Środki pomocowe Budżet Rejonowego Centrum Doradztwa Rolniczego	Rejonowe Centrum Doradztwa Rolniczego Samorząd powiatu we współpracy z samorządem gmin

8. UCZESTNICY WARSZTATÓW PLANOWANIA STRATEGICZNEGO

Lp.	Nazwisko i imię	Miejsce pracy	Obszar zainteresowań w ramach opracowywanej strategii
1.	KONOPACKI Marian	Powiatowy Urząd Pracy w Chełmnie	Zatrudnienie, bezrobocie
2.	JEZIORSKI Marek	ZSM „URSUS” Sp.z o.o. w Chełmnie, radny RM Chełmno	Bezrobocie, turystyka
3.	BOGUSŁAWSKA Anna	Zespół Szkół Nr 1 w Stolnie	Edukacja, turystyka
4.	ROŻNOWSKI Jarosław	Niepubliczny Zakład Opieki Zdrowotnej „Twój Lekarz”	Służba zdrowia, turystyka, kultura
5.	KNAFLEWSKI Bogusław	Powiatowy Lekarz Weterynarii	Rolnictwo, weterynaria
6.	KOWAL Kazimierz	Urząd Gminy w Lisewie	Rolnictwo, ochrona środowiska, infrastruktura techniczna
7.	DUDZIŃSKI Zbigniew	Urząd Gminy w Lisewie	Wodociągi, melioracje, rolnictwo, zamówienia publiczne
8.	WOJTASZEWSKI Janusz	Urząd Gminy w Chełmnie, radny powiatu	Funkcjonowanie samorządów
9.	LAUS Tomasz	Państwowy Powiatowy Inspektor Sanitarny	Zdrowie publiczne, systemy zarządzania
10.	MAĆKOWSKI Marek	Urząd Miasta Chełmna	Inwestycje miejskie, ochrona dóbr kultury
11.	GERKA Ewa	Muzeum Ziemi Chełmińskiej w Chełmnie	Kultura, turystyka
12.	ZIELIŃSKI Artur	Powiatowa Stacja Sanitarno-Epidemiologiczna w Chełmnie	Ochrona Środowiska
13.	KRZYWDZIŃSKI Henryk	Rada Gminy Chełmno, przewodniczący	Przedsiębiorczość, oświata, rolnictwo
14.	ZBILSKI Tomasz	Komenda Powiatowa Państwowej Straży Pożarnej w Chełmnie	Ochrona przeciwpożarowa, ochrona ludności
15.	BEDNAREK Małgorzata	Sołtys wsi Błoto, gmina Unisław, rolnik	Rolnictwo, edukacja
16.	POTORSKI Marek	Zespół Szkół Grubno	Edukacja, restrukturyzacja terenów wiejskich
17.	RATAJCZYK Maria	Starostwo Powiatowe w Chełmnie	Kultura, turystyka, przedsiębiorczość

Strategia Rozwoju Powiatu Chełmińskiego

18.	JANISZEWSKA Jolanta	Starostwo Powiatowe w Chełmnie	Ochrona środowiska
19.	KAMIONKA Stanisław	Przedsiębiorca, rolnik	Przedsiębiorczość, rolnictwo
20.	FAŁCZYK Wojciech	Park Krajobrazowy Dolina Dolnej Wisły, strażnik	Ochrona środowiska
21.	JANTON Zdzisław	Radny gminy Kijewo Królewskie	Rozwój rolnictwa, ochrona środowiska
22.	GAMAŃSKI Zdzisław	Starostwo Powiatowe w Chełmnie, wicestarosta	Infrastruktura, przedsiębiorczość
23.	BIŃCZYK Wojciech	Starostwo Powiatowe Starosta	Gospodarka
24.	STEMPSKA Bronisława	Gminny Ośrodek Pomocy Społecznej w Papowie Biskupim Kierownik	Pomoc społeczna, bezrobocie
25.	KERBER Sławomir	Starostwo Powiatowe Kierownik Wydziału Spraw Społecznych	Edukacja, kultura, sport, ochrona środowiska, promocja
26.	CIEŚLICKI Sławomir	Powiatowy Urząd Pracy (PUP) w Chełmnie Z-ca Kierownika PUP	Bezrobocie, rozwój przedsiębiorczości, rozwój gospodarczy, pomoc społeczna
27.	NOWICKA Ewa	Urząd Miasta Chełmna Z-ca Burmistrza	Edukacja, kultura
28.	BRASZCZYŃSKA Małgorzata	Państwowa Stacja Sanitarno-Epidemiologiczna w Chełmnie Nadzór zapobiegawczy	Ochrona środowiska, rozwój gospodarczy
29.	RZEŹNIKOWSKI Stanisław	Rolnik	Rolnictwo, rozwój przedsiębiorczości
30.	HIRT Edmund	Radny gminy Emeryt	Edukacja, sport, turystyka
31.	MISIASZEK Mieczysław	Gmina Kijewo Królewskie Wójt	Ochrona środowiska, rolnictwo, rozwój gospodarczy
32.	MODRZYŃSKA-ŚCIGALSKA Jolanta	Państwowa Stacja Sanitarno-Epidemiologiczna w Chełmnie Sekcja Żywności, Żywienia i P.U.	Ochrona środowiska, rozwój gospodarczy, turystyka
33.	PAWELEC Elżbieta	Urząd Miasta Chełmna Referat ds. promocji	Rozwój turystyki, kultura, architektura
34.	JAKUBOWSKA Małgorzata	Szkoła podstawowa Małe Łunawy Rada Powiatu	Oświata, turystyka, służba zdrowia

Strategia Rozwoju Powiatu Chełmińskiego

35.	SYTA Tatiana	Kierownik Powiatowego Centrum Pomocy Rodzinie	Ochrona zdrowia, turystyka, bezpieczeństwo publiczne, bezpieczeństwo socjalne
36.	BĘTKOWSKI Krzysztof	Komenda Powiatowa Policji w Chełmnie	Bezpieczeństwo
37.	KARWAN Marek	ADRIANA S.A. Prezes	Rozwój gospodarczy
38.	PILARSKI Roman	Zastęp Rycerski w Chełmnie	Turystyka
39.	MAŁKOWSKI Wojciech	Klub Tradycji Konnych	Turystyka
40.	NOWAKOWSKI Andrzej	Chorągiew Ziemi Chełmińskiej	Turystyka
41.	ORENKIEWICZ Grzegorz	Chorągiew Ziemi Chełmińskiej	Turystyka
42.	KONIECZNA Halina	Urząd Gminy w Stolnie	Turystyka
43.	DRAŹKOWSKI Jerzy	Firma „MARS”	Turystyka
44.	HANISZ Jerzy	Bractwo Kurkowe w Chełmnie	Turystyka
45.	Ks. RASZKOWSKI Wojciech	Kościół Farny w Chełmnie	Turystyka
46.	NAPORA Janusz	Chełmiński Dom Kultury	Turystyka
47.	BALLARIN Janusz	ECWM	Turystyka
48.	SURMACZ Marian	Gminy Ośrodek Kultury w Unisławiu	Turystyka
49.	STRZELECKI Artur	Zastęp Rycerski z Chełmna	Turystyka
50.	CEGLEWSKI Przemysław	Zastęp Rycerski z Chełmna	Turystyka
51.	GĘBSKI Mirosław	EURO-INVESTMENT Centrum Rozwoju Regionalnego i Przedsiębiorczości w Toruniu	Moderator

9. PODSUMOWANIE

1. Istotą Metody Aktywnego Planowania Strategii (MAPS) jest udział **społeczności lokalnych** w procesie budowania strategii rozwoju lokalnego. Bezpośrednie prace nad opracowaniem strategii rozwoju powiatu chełmińskiego odbywały się na warsztatach planowania strategicznego przy udziale lokalnych liderów reprezentujących środowiska zawodowe, gminy, organizacje pozarządowe i radnych powiatowych. Warsztaty odbywały się na zasadzie „**burzy mózgów**” przy udziale 51 osób. Dochodzenie do wyników przez zespół planowania strategicznego odbywał się na drodze konsensusu – tj. powszechnej zgody. Stąd też w wypadku nieuniknionych rozbieżności, uwzględnienie, których stanowi silną stroną metody MAPS, musi być zawarty **konsensus** – na taki a nie inny zapis – przez wszystkich członków zespołu planującego. Oznacza to, że osiągnięcie porozumienia metodą głosowania jest niewłaściwe dla tej metody. Grupę planowania strategicznego traktuje się jako reprezentację szerokiej społeczności lokalnej. Po zakończeniu każdego etapu planowania strategicznego członkowie grupy konsultowali w swoim środowisku wypracowany materiał. Grupa planowania strategicznego przechodząc przez poszczególne etapy dokonywała zapisów w oparciu o własną wiedzę i doświadczenie oraz korzystając z materiałów zawartych w diagnozie opracowanej dla powiatu chełmińskiego.
2. „Strategię Rozwoju Powiatu Chełmińskiego” należy traktować jako dokument dynamiczny, który może (i powinien) podlegać zmianom w trakcie jej realizacji. Po wstąpieniu Polski do Unii Europejskiej strategia będzie wymagała uzupełnień z uwagi na nowe okoliczności wynikające z członkostwa w tej organizacji.
3. Strategia jest dokumentem wskazującym kierunki rozwoju (cele) powiatu chełmińskiego oraz określa środki (narzędzia) jakie należy zastosować, aby założone cele zostały osiągnięte.
Strategia rozwoju jest dokumentem o charakterze ogólnym, jednakże tam gdzie to było możliwe grupa planowania strategicznego precyzyjnie określiła zadania jakie należy wykonać, np. utworzenie inkubatora przedsiębiorczości, funduszu poręczeń kredytowych czy budowa obwodnicy Chełmna. W oparciu o wyznaczone w strategii cele należy przystąpić do opracowania **programów operacyjnych** z precyzyjnym

Strategia Rozwoju Powiatu Chełmińskiego

określeniem zadań (projektów), które należy wykonać. W dalszej kolejności należy przygotować dokumentację techniczną dla danego projektu. Do opracowania **programów operacyjnych** należy włączyć uczestników warsztatów planowania strategicznego, pracowników merytorycznych ze starostwa i gmin oraz inne osoby bądź instytucje wyrażające zainteresowanie pomocą przy redagowaniu tych programów.

Należy pamiętać, że w Funduszach Strukturalnych będą preferowane projekty ponadlokalne, a więc o zasięgu większym niż jedna gmina. Pisząc **programy operacyjne** do strategii powiatu chełmińskiego należy uwzględnić ten fakt.

4. Grupa planowania strategicznego położyła duży nacisk na tworzenie nowych miejsc pracy oraz powstawanie nowych podmiotów gospodarczych czemu mają służyć przygotowane tereny pod inwestycje, inkubator przedsiębiorczości oraz fundusz poręczeń kredytowych.
5. Grupa planowania strategicznego uznała, że turystyka winna stać się ważną dziedziną wpływającą na rozwoju powiatu chełmińskiego.